

MAREX 375

İnanılmaz derecede çok yönlü ve akıllı bir tasarıma sahip bu orta boy coupé, tüm farklı tercihlere uygun makine seçenekleri sunuyor.

İskandinav tersane Marex, 10 ve 12 metre gibi küçük teknelerde çok kullanışlı kış kamaralar sunan 320 ve 370 gibi sportif gezi tekneleriyle ünlü. Öyleyse neden alıncıyıkara kış kamarayı bir yana bırakıp 39ft (12m) sportif hardtop bir gezi teknesi üretiyorlar? Bu hamle Marex'i Princess ve Jeanneau gibi ana akım hardtop sportif gezi tekneleriyle aynı kulvara koymayacaktır ki bu tersanelerin bütçeleri göz önüne alındığında Marex'in zorlu bir segmentte mücadele etmek için cesur bir adım attığını söyleyebiliriz.

Oslo'nun güneşli gökyüzü altında iki gün boyunca 375'i test ettikten sonra Marex'in rakiplerinden ve onların ürünlerinden korkacak bir şeyi olmadığını anladık. Bugünlerde Marex'in tekneleri şaşırtıcı derecede hesaplı: teoride, ekstralarla donatılmayan bir Marex 236 bin 250 Euro gibi makul bir fiyata alınabiliyor. Marex'te kullanılabilirlik -olumlu anlamda- formun bile önüne geçtiğini söyleyebiliriz; tasarımcılar tekneyi adeta en kullanışlı seyir özellikleri ödülünü göz önüne alarak tasarlamışlar.

Marex'in kullanılabilirliğinin en iyi göze çarptığı kısım dış alanlar. Güvertesinde sağlam tik masalar ve tutamaklar, bolca güverte donanımı ve derin küpeşter bulunan tekne en az kendisinin yarısı boyunda bir tekne kadar sağlam hissettiriyor.

Bu sayfalarda gördüğünüz fotoğraflar hikayenin çoğunu anlatıyor, ancak iki özellik var ki özel bir ödülü hak ediyor. Sıcak iklimlerde tenteler tekne deneyiminin önemli bir parçası, 375'in perde tenteleri de hakikaten dahice. İki dakikadan kısa sürede kapalı tenteler açılıp, sabitleniyor. İp kılavuzlarla uğraşmak yok, katlama derdi yok, saklama derdi de. Tenteler

havuzluğun iç ya da dış kısmından, hatta seyir halinde hava birden bozduğunda bile açılabilir. Dikey bölümden kolayca çıkarılarak kromdan perde korniş gibi yuvalarında hızla hareket ediyor, alt kısımları havuzluk çevresindeki kancalara takılarak sabitleniyorlar. Hepsisi bu. Bugüne kadar rastladığımız en üstün tente sistemi olduğunu söyleyebiliriz.

Usturmacılara ait metal sepetler yenilik değil, ama Marex bir adım daha ileri giderek yan güvertelere dört adet usturma dolabı eklemiş (bkz. Yakın Plan). Bu, alanı boşaltarak usturmaçaların yarısının daimi olarak bağlı tutulmasına, gerektiğinde süratle kullanılabilirliğine olanak sağlıyor; özellikle tek kişi seyir yaparken kullanışlı bir özellik. Güverte ambarları da etkileyici. Zincir dolabını kullanmaya gerek kalmadan dört usturma daha yüzme platformundaki gömme dolapta muhafaza edilerek, büyük, yükseltilmiş ambarın diğer malzemeyi alması ve üzerinde oturulması için boş bırakıyor. Havuzlukta, tekne sahipleri krom kaideler üzerindeki koltuklarda ya da altı ambar olan fiberglas kalıpta oturabiliyorlar. Ayrıca makine dairesi büyük plastik saklama kutularını alabilecek büyüklükte.

İÇERİDEN HABERLER

Kamaralardan biri -vasattaki çift kişilik yataklı olan- o kadar geniş ki, yatağın enine doğru yatsanız bile sığarsınız. Ölçtüğümüz en düşük tavan yüksekliği banyodaki 1.91m (6ft 3in) olsa da, baştaki 2.08m (6ft 10in) yatakla kıyaslandığında çok mütevazı kalıyor. Baştaki yatağın ayak ucundaki alanın darlığı bir istisna olsa da Marex 375, içinde çok rahat hareket edilebilen bir tekne. >>>



Marex şaft veya kuyruk tabrikli, tek ya da çift opsiyonlarla sıradışı bir makine çeşitliliği sunuyor.

Yemek masasının tabureleri kullanılmadıkları zaman masanın altında muhafaza ediliyor.

Bu boy teknelerde her zaman en iyi kamara baş tarafta yer alandır. 375'te vasattaki kamara rol alıyor. Zemin alanı olarak diğerinden daha geniş değil ama daha elverişli yerleşimi ve mekani geniş gösteren iki penceresiyle çok daha geniş gözüküyor. Bunun yanı sıra dört dolap, bir gardirop, beş çekmece ve dört kullanışlı rafıyla kişisel eşyalar için bolca saklama alanı sunuyor.

HANGİSİNİ SEÇMELİ?

En güçlü makine seçeneği olan çift D4-300hp kış tahrirli makinelerle gidiş-dönüşte ortalama 36.7 knot sürat kaydedtik. Prototip tekemizdeki Volvo'ların yepyeni olduğunun –yalnızca 3 saat yapmışlardı- altını çizelim; üstelik 50rpm gibi düşük bir devirle çalışıyorlardı. Dolayısıyla açılmış makinelerle benzeri bir azami sürat ve daha ayarlı, rahat devirle hareket eden pervanelerle, tekne sahipleri geniş ambarları diledikleri kadar doldurmuş olsa bile, 375 benzer bir azami sürat yakalayacaklardır.

Marex toplamda dokuz farklı makine seçeneği sunuyor; buna şaft ve kuyruk tahrirler, tek ve çift, gücü 400hp'den 600hp'ye değişen makineler dahil. Hatta çift 270hp V8 benzinli makine seçeneği bile mevcut. İlk bakışta seçenekler açık gibi gözüküyor; yakıt verimliliği ve sportif kullanım için kuyruk tahrirler, sağlam abrama ve daha kolay ve ucuz bakım için şaft tahrirler; daha düşük sürat ve ses için ufak makineler, her ikisinin daha fazlasını isteyenler için büyükler ve nihayet makul İskandinavlar için tek makine,

daha fazlasını isteyenler içinse çift.

375'te ise durum bu kadar basit değil. Kuyruk tahrirli tekemiz gerçekten de beklediğimiz sportif seyri sunduysa da, teknenin şaft tahrirli versiyonu da 370'in kış kamarasını taşımasına rağmen gayet güzel tepki veriyor ve çevik. Dahası, Marex'in şaft tahrirli teknesi aşırı verimli. Örneğin, en yüksek yakıt verimliliği sunduğu 26 knot seyir süratinde kış tahrirli 375'imiz 1.85mpg yakıt sarfiyatı kaydetti – aynı süratte, test ettiğimiz 31 knot'lık 435hp şaft tahrirli 370 2mpg'nin hemen altında yakıt sarfiyatı kaydetmişti. Son olarak, Volvo'nun ufak D3 dizel makineleri bir ikilem daha yaratıyor. Bu güzel makineler iyice hafif ve kompakt, ve oldukça sessiz; hepsi içinde en gürültülü olan dört silindir D4'lerden çok daha sarsıntısız ve sessizler. Ayrıca daha düşük torkları ve 220hp'lik randımanlarıyla D3'ler çok daha küçük kuyruk ayaklarına, D4 ve D6'lar için gereken daha büyük ayaklar yerine zarif ve kaygan DPS'lere bağlılar. Yani çift D3-220hp kuyruk tahrirler güç olarak daha düşük olsalar da daha az sürtünme ve ağırlık avantajına, daha düşük ses ve sarsıntıya ve D4 donanımından çok daha rahat bir erişime sahipler.

Öyleyse hangisini seçmeli? Tek derdiniz süratse 36.7 knot'lık çift D4 300hp'lerle donatılmış kuyruk tahrirli bir tekneyi kimse yakalayamaz. Ancak, çift makine yerine tek makinenin verimliliği ya da D3 donanımın çok sayıda avantajından yararlanmak ve tek D6-400hp kuyruk tahrir ya da çift D3-220hp >>>



Masa ve koltukların kaldırılmasına gerek kalmadan makine dairesinin kapakları açılabilir.

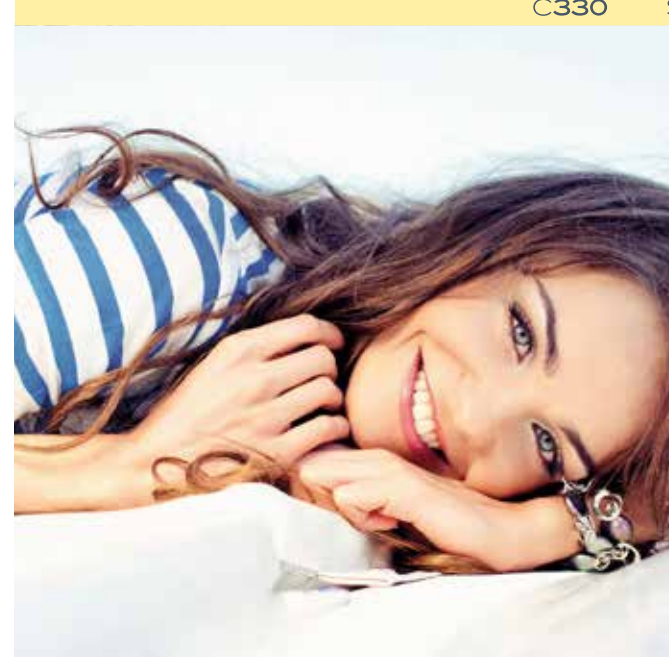


Mutfak kuşkusuz ufak ancak Marex alanı akıllıca kullanılmış.



LET YOUR BOAT
ENLARGE
YOUR LIFE
F530

C330 S330 S450 F380 F450 F530



enjoy the
LIGHT

feel the
SPACE

combine functionality with
DESIGN

EXPERIENCE GERMAN QUALITY

TRIO
YACHTING YOUR LIFE

Trio Deniz Araçları Tic. AS
İstanbul | Marinturk İstanbul Cityport Marina 6G39 Pendik İstanbul
Bodrum | Milta Marina Bodrum Muğla
+90-216-511-1000 | trio@triodeniz.com | triodeniz.com

SEALINE

www.sealine.com

■ Oturma grubu kış kapısının da dahil olduğu parçayla beraber havuzluğun üç yanını kaplayarak, sekiz ya da daha fazla kişiye oturmak için bolca alan sunuyor.



■ Bolca kullanılan sağlam tutamaklarla 375 seyir halindeyken güvertede bile dolaşmak çok kolay.

■ 375'in tüm boyutları etkileyici ancak vasat kamarasındaki 2.01m x 1.78m boyutlarındaki yatak ayrı yerde duruyor.



Teknenin cazibesi az sayıda rakibinin sahip olduğu çok amaçlı kullanım olanağı sunması.

kuyruk tahrik donatmak isterseniz, Marex'in seçtiği Duoprop'ları tercih ettiğiniz sürece azami süratten kayınız 4 knot üzerinde olmayacaktır. Bu da 375'in daha önce bahsettiğimiz avantajlarla 30 knot sürat yapmasını sağlayacaktır. Şaft tahrikli üç seçeneğe gelince; büyük 435hp tek makine yalnızca şaft tahriklerin sunduğu sayısız avantaja daha mantıklı olacaktır. 370 standart olarak baş manevra pervanesi ve opsiyonel kış manevra pervanesiyle sunuluyor, dolayısıyla tek makine manevrayı zorlaştırmıyor.

kış kamara yerine kış havuzluk kullanmışsa da özde benzer bir cazibeye sahip –her işin altından kalkabilecek, az sayıda rakibi olan bir tekne. Güvertede sunduğu yüksek güvenilirlikle, kuyruk tahrikli tek makineyle iç sularda ailelerin rahatlıkla kullanabileceği bir cruiser. Ancak 375 sahipleri arzu ederlerse, şaft tahrikli ya da 37 knot sürat potansiyeli olan kuyruk tahrikli, sağlamlığından emin oldukları, tamamen kapalı üst güverteye sahip, mükemmel bir dümen bölümü sunan tekneleriyle daha maceracı seyirlerde rahatlıkla çıkabileceklerdir. Aslında Marex bu tekneyi '375 versatile' (çok yönlü, çok amaçlı) olarak adlandırabilmiş. **MBY İletişim:** sailordenizcilik.com

KARAR

Her ne kadar 375 yakın akrabasındaki (370)

DÜMEN ALANI

■ Konsol, basit düz formu sayesinde büyük elektronik haritaların monte edilmesine imkân tanıyor

■ Tirizler geniş, hantal fiberglas parçalar yerine zarif krom parçalardan oluşuyor, dolayısıyla görüş mükemmel.

■ Dümen ayarlanabiliyor, koltuklar ileri geri kaydırılabilir, arkalık her iki yöne gelecek şekilde hareket ettirilebiliyor.

■ Arka kapılar ve sunroof tamamen açık olduğunda bile açılabilen yan camlar içerideki hava akımına katkı sağlıyor.

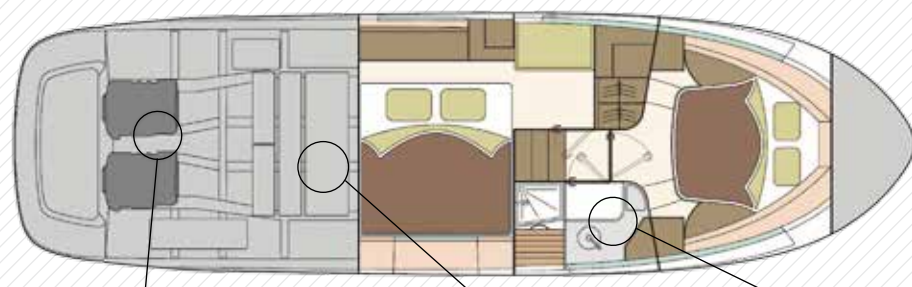
■ Büyük güverte ambarı sayesinde saklama alanlarının kapasitesi etkileyici, yüzme platformunda da gömme bir usturmaça dolabı var.

■ Akıllıca tasarım sayesinde tekne sahipleri marinalarda yalnızca teknelerinin boyu karşılığında ödeme yapıyorlar, pulpitler için değil.

TEKNİK ÖZELLİKLER

TAM BOY 11.99m (39ft 4in)

EN 3.55m (11ft 8in)



Marex dokuz farklı makine varyasyonu sunuyor: tek ve çift; şaft ya da kuyruk tahrikli; 400hp'den 600hp'ye kadar.

Yakıt tankları çekim merkezine yakın, mükemmel bir konuma yerleştirilmiş; dolayısıyla yakıt ağırlığı trimi olumsuz etkilemiyor.

375'imizin tuvaleti duş kabini içinde yer alıyordu, ancak tekne sahipleri arzu ederlerse bunu lavabonun olduğu yere koydurabilirler.

YAKIT KAPASİTESİ

750 litre (165 imp gal)

SU KAPASİTESİ

340 litre (75 imp gal)

SU ÇEKİMİ

0.97m (3ft 2in)

RCD KATEGORİSİ

B (12 kişilik)

TASARIMCILAR

Marex

DEPLASMAN

7.7 ton (yüksüz) 8.7 ton (dolu su ve yakıt tanklarıyla)

PERFORMANS

TEST MAKİNELERİ Çift Volvo D4-300 DPR kuyruk tahrikler. 300hp @ 3.500rpm. 4-silindir 3.7 litre dizel

MBY VERİLERİ

| | 2,100 | 2,300 | 2,500 | 2,700 | 2,900 | 3,100 | 3,300 | 3,450 |
|--------|-------|-------|-------|-------|-------|-------|-------|-------|
| Sürat | 16.0 | 19.6 | 22.9 | 26.1 | 29.4 | 32.5 | 34.9 | 36.7 |
| LPH | 48 | 56 | 62 | 64 | 77 | 90 | 103 | 114 |
| GPH | 10.6 | 12.3 | 13.6 | 14.1 | 16.9 | 19.8 | 22.7 | 25.1 |
| MPG | 1.52 | 1.59 | 1.68 | 1.85 | 1.74 | 1.64 | 1.54 | 1.46 |
| Menzil | 200 | 210 | 222 | 245 | 229 | 217 | 203 | 193 |

SES SEVİYELERİ dB(A)

| | 74 | 74 | 74 | 74 | 74 | 74 | 75 | 76 |
|----------|----|----|----|----|----|----|----|----|
| Dümen | 74 | 74 | 74 | 74 | 74 | 74 | 75 | 76 |
| Havuzluk | 80 | 83 | 81 | 77 | 80 | 82 | 82 | 82 |
| Salon | 74 | 74 | 74 | 74 | 74 | 74 | 75 | 76 |

Sürat birimi knot. Galon/Saat ve Mil/Galon değerleri İngiliz galonu üzerinden. Menzil deniz mili ve %20 rezerv. Hesaplanan değerler tekninin yakıt göstergelerinden alınmış verilerdir, sizin değerleriniz oldukça büyük farklılık gösterebilir. Sürat testi sırasında %75 yakıt, %25 su, 3 mürettebat, ambarlar boş, bot ya da can salı yoktur, 23°C hava sıcaklığı, 2 kuvvetinde rüzgâr ve çok hafif dalga.

FİYATLAR VE OPSİYONLAR

| | |
|----------------------------------|--|
| Başlangıç fiyatı | 236,250 Euro (tek 435hp şaft tahrik) |
| Test teknesinin fiyatı | 268,000 Euro (çift 300hp kuruk tahrik) |
| 6hp baş manevra pervanesi | standart |
| 6hp kış manevra pervanesi | standart |
| Tik döşeme salon zemini | standart |
| Tamamen tik döşeli güverte | 6.520 Euro |
| Havuzluk tenteleri | standart |
| 1,800W inverter | standart |
| Usturmaça dolapları | standart |
| Isıtıcı ve ön cam buhar giderici | standart |

■ = Test teknesindeki opsiyonlar

RAKİPLER

GRANDEZZA 39CA

Benzer şekilde, sıradışı kullanışlılığın yanı sıra bolca saklama alanına odaklanmış, biraz daha büyük İskandinav tasarımı.

NIMBUS 365 COUPE

Mutfağı aşağıda yer alan Grandezza'nın aksine, yukarıya yerleştirilen mutfağıyla Marex'e daha yakın bir tasarım. Yan kapı büyük bir avantaj.